

Achieve Academy

Departamento de Educación de California Informe de Responsabilidad Escolar Elaborado con datos del año escolar 2015-16

A más tardar el 1 de febrero de cada año, todas las escuelas de California están obligadas por la ley estatal a publicar un Informe de Rendición de Cuentas Escolar (School Accountability Report Card, SARC). El SARC contiene información sobre las condiciones y el rendimiento de cada escuela pública de California. De conformidad con la Fórmula de Financiamiento de Control Local (Local Control Funding Formula, LCFF), todas las agencias locales de educación (Local Educational Agency, LEA) están obligadas a elaborar un Plan de Rendición de Cuentas de Control Local (Local Control Accountability Plan, LCAP) que describa cómo pretenden cumplir los objetivos anuales específicos para cada escuela para todos los alumnos, con actividades específicas para tratar las prioridades locales y estatales. Además, los datos que se informan en un LCAP deben ser coherentes con los datos que se informan en el SARC.

- Para obtener más información sobre los requisitos del SARC, consulte la página web sobre el SARC que mantiene el Departamento de Educación de California (California Department of Education, CDE) en <http://www.cde.ca.gov/ta/ac/sa/>.
- Para obtener más información sobre la LCFF o el LCAP, consulte la página web sobre la LCFF que mantiene el CDE en <http://www.cde.ca.gov/fg/aa/lc/>.
- Para obtener información adicional sobre la escuela, los padres, los tutores y los miembros de la comunidad debe ponerse en contacto con el director de la escuela o la oficina del distrito.

DataQuest

DataQuest es una herramienta en línea ubicada en la página web CDE DataQuest Web page que cuenta con información adicional sobre esta escuela y comparaciones de la escuela con el distrito, el condado, y el estado. Específicamente, DataQuest es un sistema dinámico que proporciona informes para contabilidad (p. ej. datos de exámenes, matriculación, cantidad de graduados de la preparatoria, cantidad que abandonan los estudios, inscripciones en cursos, personal y datos relacionados con los estudiantes de inglés como segundo idioma).

Acceso al Internet

Acceso al internet está disponible en bibliotecas públicas y otras ubicaciones que son accesibles al público (p. ej., la Biblioteca Estatal de California). Acceso al internet en las bibliotecas y ubicaciones públicas es generalmente proporcionado en orden de llegada. Otras restricciones pueden incluir horario de servicio, el periodo de tiempo que una computadora puede ser utilizada (según la disponibilidad), los tipos de programas informáticos disponibles en una computadora, y la habilidad de imprimir documentos.



Lucy Schmidt, Principal

📍 Directora, Achieve Academy

Sobre nuestra escuela

Achieve Academy es una escuela de TK-5to grado, que es parte de la organización de Educación para el Cambio. Somos una escuela comunitaria, recientemente nombrada Escuela Distinguida de California, que prioriza las alianzas familiares y comunitarias ofreciendo una clínica de salud, un centro de recursos para padres, ESL y clases para padres, un próspero consulado de liderazgo familiar y servicios de salud mental para toda la familia. Para hacer una diferencia positiva en la vida de los jóvenes, ofrecemos instrucción atractiva y rigurosa, computadoras en cada salón de clases, servicios envolventes con nuestros socios de Séneca, y construimos fuertes relaciones entre los padres, el personal, los estudiantes y la comunidad. En Achieve nos dedicamos a desarrollar líderes y mentores que crean una sociedad más compasiva, equitativa y justa. Animamos a nuestros niños a hacerse cargo de su propio aprendizaje, ser reflexivos y asumir responsabilidad por sí mismos, por su familia y por su comunidad. Los estudiantes, el personal y las familias viven según nuestras 5 C's: comunidad, colegialidad, confianza, carácter y compromiso.

Contacto

Achieve Academy
1700 28th Ave.
Oakland, CA 94601-2455

Teléfono: 510-904-6403:
Correo electrónico:
lschmidt@efcps.net

Acerca de esta escuela

Información de contacto (ciclo escolar 2016-17)

Información de contacto del distrito (ciclo escolar 2016-17)	
Nombre del Distrito	Oakland Unified
Número Telefónico	(510) 434-7790
Superintendente	Antwan Wilson
Correo electrónico	antwan.wilson@ousd.org
Sitio Web	http://www.ousd.org

Información de contacto de la escuela (ciclo escolar 2016-17)	
Nombre de la Escuela	Achieve Academy
Calle	1700 28th Ave.
Ciudad, Estado, Código postal	Oakland, Ca, 94601-2455
Número Telefónico	510-904-6403
Directora	Lucy Schmidt, Principal
Correo electrónico	lschmidt@efcps.net
Sitio Web	http://efcps.net/achieve
Código Escolar del Condado-Distrito (CDS)	01612590111476

última actualización: 1/11/2017

Descripción y misión de la escuela (ciclo escolar 2016-17)

Achieve Academy es una de las seis escuelas charter de alto rendimiento gestionadas por Educación Para el Cambio escuelas públicas. Achieve Academy es una escuela de TK - 5to grado que sirve a estudiantes en el área de Fruitvale.

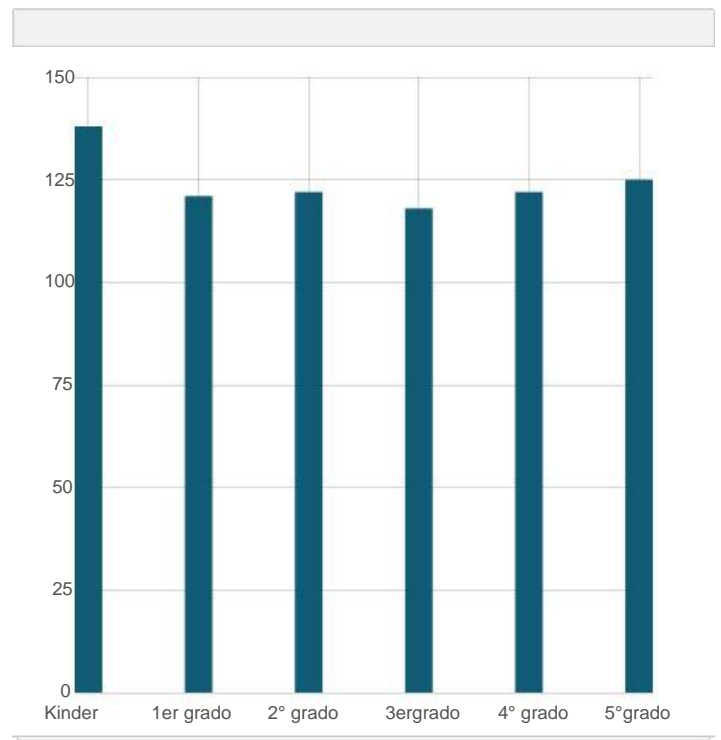
La misión de Educación Para el Cambio es: Proporcionar una educación pública superior a los niños más desatendidos de Oakland mediante la creación de un sistema de escuelas públicas que se centra incansablemente en el refinamiento continuo de la instrucción de alta calidad. El currículo de EFC presenta a cada estudiante con contenido riguroso y coherente y altas expectativas de logro que son la base para altos niveles de aprendizaje. EFC utiliza un plan de estudios basado en la investigación alineado con los estándares estatales y probado eficaz con las poblaciones estudiantiles atendidas en el plantel. De acuerdo con esta filosofía de instrucción, Achieve Academy implementa currículo riguroso basado en la investigación a través de los niveles de grado que destaca el pensamiento flexible y la resolución de problemas usando múltiples estrategias.

En Achieve Academy, una Escuela Distinguida de California, creemos que la educación de calidad incluye más que sólo académicos, incluye un fuerte enfoque en el desarrollo del carácter también. Junto con ser maestros de los Estándares Estatales Comunes, vemos a nuestro cuerpo estudiantil y personal como una "comunidad solidaria de estudiantes" que efectivamente promueve el desarrollo intelectual, social y ético de los estudiantes. Cada persona de nuestra escuela está ahí para apoyar el éxito y el aprendizaje de los estudiantes: maestros, entrenadores, equipo de liderazgo de padres, nuestro personal de oficina, personal de apoyo y voluntarios de la comunidad. Creemos en apoyar a toda la familia, y el campus también sirve como un centro de servicios comunitarios a través de asociaciones con la Agencia de East Bay para Niños, el Centro Seneca y La Clínica. Estamos preparando a los estudiantes para un futuro exitoso al tener computadoras en cada salón, participación de la comunidad, lecciones rigurosas y personal dedicado a todos los estudiantes.

última actualización: 1/11/2017

Alumnos registrados por grado (año escolar 2015–2016)

Grado escolar	Total de estudiantes
Kinder	138
1 ^{er} grado	121
2° grado	122
3 ^{er} grado	118
4° grado	122
5° grado	125
Total de alumnos registrados	746



última actualización: 1/11/2017

Matrícula por grupo de estudiantes (año escolar 2015–2016)

Grupo de estudiantes	Porcentaje de la matrícula total
Negros o afroamericanos	3.8 %
Indígenas americanos o nativos de Alaska	0.4 %
Asiáticos	2.9 %
Filipinos	1.3 %
Hispanos o latinos	88.5 %
Nativos de Hawái u otra isla del Pacífico	0.0 %
Blancos	2.3 %
Dos o más razas	0.8 %
Otros	0.0 %
Grupo de estudiantes (otros)	Porcentaje de la matrícula total
Estudiantes de escasos recursos socioeconómicos	96.8 %
Estudiantes de inglés como segundo idioma	69.7 %
Estudiantes con discapacidades	5.4 %
Jóvenes bajo cuidado adoptivo temporal	0.0 %

última actualización: 1/11/2017

A. Condiciones del aprendizaje

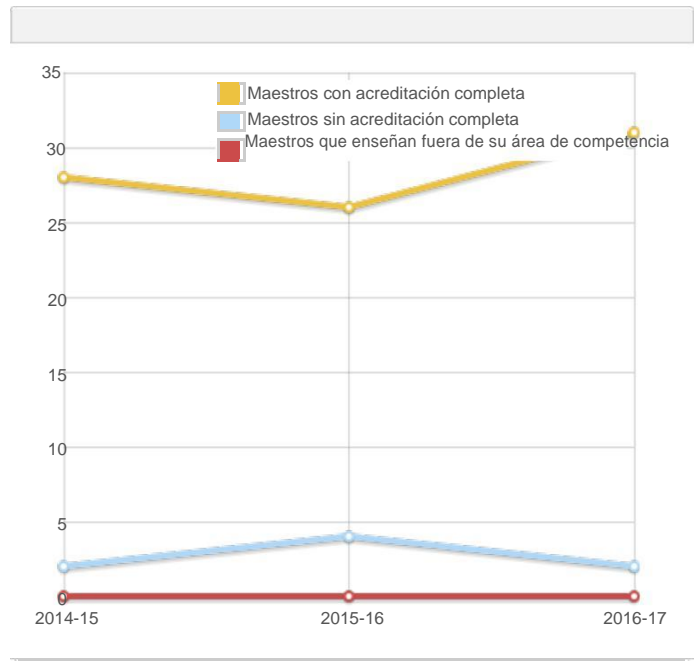
Prioridad estatal: Básica

El SARC brinda la siguiente información pertinente a la prioridad estatal: Básica (Prioridad 1):

- El grado en el que los maestros son asignados correctamente y poseen acreditación completa en las materias y para los alumnos que están enseñando;
- Los alumnos tienen acceso a materiales didácticos de conformidad con los estándares; y
- Las instalaciones escolares se mantienen en buenas condiciones.

Acreditaciones de los maestros

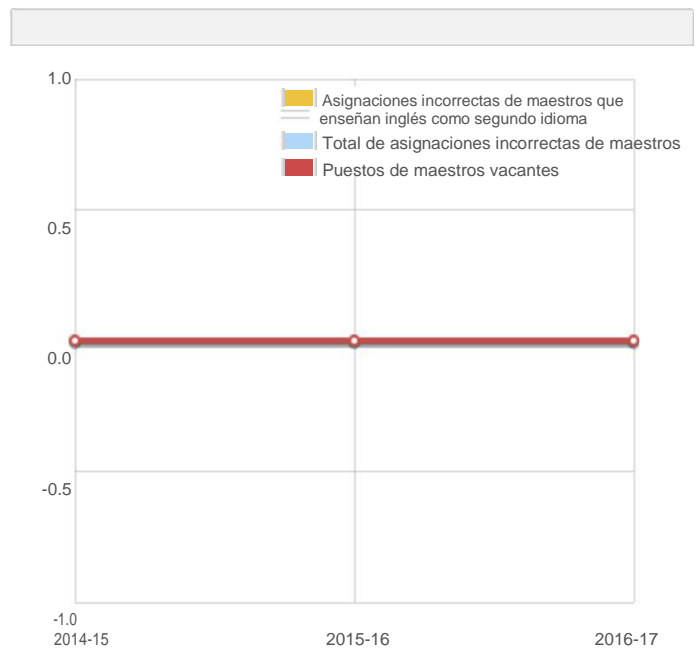
Maestros	Escuela		Distrito	
	2014-15	2015-16	2016-17	2016-17
Con acreditación completa	28	26	31	
Sin acreditación completa	2	4	2	
Que enseñan fuera de su área de competencia (con acreditación completa)	0	0	0	



Asignación incorrecta de maestros y puestos de maestros vacantes

última actualización: 1/11/2017

Indicador	2014-15	2015-16	2016-17
Asignaciones incorrectas de maestros que enseñan inglés como segundo idioma	0	0	0
Total de asignaciones incorrectas de maestros *	0	0	0
Puestos de maestros vacantes	0	0	0



Nota: "Asignaciones incorrectas" se refiere a la cantidad de puestos que ocupan maestros que carecen de autorización legal para enseñar ese grado, materia, grupo de estudiantes, etc.

* El total de asignaciones incorrectas de maestros incluye la cantidad de asignaciones incorrectas de maestros que enseñan inglés como segundo idioma.

última actualización: 1/11/2017

Materias básicas que imparten maestros altamente acreditados (año escolar 2015–2016)

Ubicación de las clases	Porcentaje de clases en materias básicas que imparten maestros altamente acreditados	Porcentaje de clases en materias básicas que no imparten maestros altamente acreditados
Esta escuela	100.0%	0.0%
Todas las escuelas del distrito	80.0%	20.0%
Escuelas de alta pobreza en el distrito	79.0%	21.0%
Escuelas de baja pobreza en el distrito	95.0%	5.0%

Nota: Las escuelas de alta pobreza se definen como aquellas escuelas donde aproximadamente 40 por ciento o más de sus alumnos reúnen los requisitos para participar en el programa de comidas gratis o a precio reducido. Las escuelas de baja pobreza son aquellas escuelas donde aproximadamente 39 por ciento o menos de sus alumnos reúnen los requisitos para participar en el programa de comidas gratis o a precio reducido.

última actualización: 1/11/2017

Calidad, vigencia y disponibilidad de libros de texto y materiales didácticos (Año escolar 2016–2017)

Año y mes en que se adquirió la información: Agosto, 2016

Materia	Libros de texto y materiales didácticos/año de adopción	¿De la adopción más reciente?	Porcentaje de estudiantes que carecen de su propia copia asignada
Lectura/Arte del Lenguaje	Libros de texto Being a Writer Bibliotecas por niveles Bibliotecas de lectura guiada Scholastic Materiales didácticos Primary Phonics Materiales didácticos EngageNY Materiales didácticos Core Ready	Sí	0.0 %
Matemáticas	Materiales didácticos MyMath EngageNY	Sí	0.0 %
Ciencias	Materiales didácticos FOSS	Sí	0.0 %
Historia y ciencias sociales	Libros de texto History Alive	Sí	0.0 %
Idioma extranjero			0.0 %
Salud			0.0 %
Artes visuales y escénicas			0.0 %
Equipo para laboratorio de ciencias (de 9° a 12° grado)	N/A	N/A	0.0 %

Nota: Las celdas con valores N/A no requieren datos.

última actualización: 1/11/2017

Condiciones de las instalaciones escolares y mejoras planificadas

Achieve Academy hace un gran esfuerzo para asegurar que nuestra escuela es limpio, seguro y funcional. El personal de vigilancia escuela mantiene un plantel limpio y seguro. Para ayudar en este esfuerzo, tenemos controles regulares de las instalaciones que utilizan un instrumento de evaluación de las instalaciones. visitas al centro se llevan a cabo por un número de diferentes entidades de supervisión. Las tasas de instrumentos de evaluación de las instalaciones escolares y los esfuerzos realizados para asegurar que los estudiantes están provistos de un ambiente de aprendizaje limpio, seguro y funcional en una escala de 4 puntos, de ser ejemplar a la mala. Los resultados de esta encuesta están disponibles en la oficina de la escuela. Una evaluación 2014-2015 encontró que la escuela sea en buenas condiciones, en general.

En la primavera de 2013, nuestra escuela fue seleccionado como el lienzo para el nuevo diseño de los proyectos del "Project Color Corps". El fundador de la organización llegó a World y Achieve para educar a nuestros estudiantes sobre los fundamentos del color, su conexión con la emoción y su capacidad de inspirar! Ella trabajó directamente con los estudiantes para averiguar qué colores que querían ver en sus salas de la escuela primaria, en sus clases y en todo el campo de juego! con la ayuda de los miembros del personal, estudiantes, familiares y comunitarios, el proyecto de pintura cobró vida y nuestros portátiles del plantel y el patio se volvió a pintar, junto con una serie de otros esfuerzos de embellecimiento.

Achieve está planeando una expansión de las instalaciones para albergar un programa preK, un centro de recursos familiares y para ampliar nuestra oferta de conocimientos tradicionales.

Última actualización: 03/01/2017

Condición de las instalaciones de reparación

Año y mes del informe más reciente FIT: Agosto, 2016

Sistema inspeccionado	Clasificación	Reparación necesaria y Acciones tomadas o Planificado
Sistemas: fugas de gas, aire acondicionado / sistemas, Alcantarilla	Buena	
Interior: superficies internas	Buena	
Limpieza: limpieza general, Plagas / Infestación	Buena	
Eléctrico: sistemas eléctricos		
Baños / fuentes: baños, Lavamanos / fuentes	Buena	
Seguridad: seguridad contra incendios, materiales peligrosos	Buena	
Estructuras: daños en las estructuras, techos	Buena	
Exterior: patio de juegos / plantel escolar, ventanas/ puertas / portones /	Buena	

Calificación general de las instalaciones

Año y mes del informe más reciente FIT: Agosto, 2016

Calificación general	Buena
----------------------	-------

Última actualización: 11/01/2017

B. Resultados de los estudiantes

Prioridad Estado: Logro de los estudiantes

El SARC ofrece la siguiente información correspondiente a la prioridad del Estado: Aprovechamiento del Alumno (Prioridad 4):

Las evaluaciones estatales (Es decir, evaluación educativa de California del rendimiento de los estudiantes y el Progreso del Sistema [CAASPP], que incluye los más inteligentes equilibradas evaluaciones acumulativas para los estudiantes en la población de educación general y la de California Evaluaciones Alternativas [CAA] al área de lenguaje Inglés / alfabetización [ELA] y matemáticas dadas en tercer grado hasta octavo grado y once. las autoridades de aviación civil han sustituido a la alternativa de California Evaluación de Desempeño [CAPA] para ELA y matemáticas, que fueron eliminados en 2015. Sólo los estudiantes elegibles pueden participar en la administración de las Administraciones. CAA elementos están alineados con el rendimiento alternativo normas, que están vinculados con los estándares estatales comunes [CCSS] para los estudiantes con discapacidades cognitivas significativas); y

El porcentaje de estudiantes que han completado con éxito los cursos que satisfacen los requisitos de entrada a la Universidad de California y la Universidad Estatal de California, o secuencias o programas de estudio de educación profesional técnica.

Resultados de los exámenes CAASPP en Inglés Artes del Lenguaje / Alfabetización (ELA) y matemáticas para todos los estudiantes

Materia	Porcentaje de alumnos que cumplen o superan los estándares del estado de					
	Escuela		Distrito		Estado	
	2014-15	2015-16	2014-15	2015-16	2014-15	2015-16
Inglés Artes del Lenguaje / Alfabetización (grados 3-8 y 11)	22,0%	15,0%	31,0%	33,0%	44,0%	48,0%
Matemáticas (grados 3-8 y 11)	25,0%	19,0%	26,0%	27,0%	34,0%	36,0%

Nota: Los porcentajes no se calculan cuando el número de alumnos evaluados es de diez o menos, ya sea porque el número de estudiantes en esta categoría es muy reducido para dar resultados estadísticos o para proteger la privacidad del estudiante.

Última actualización: 11/01/2017

Resultados de los exámenes CAASPP en ELA por grupo de estudiantes**Tercer grado hasta octavo grado y once (año escolar 2015-16)****ELA - Grado 3**

Grupo de Estudiantes	Matrícula total	Total que presentaron exámenes	Porcentaje que presentó los exámenes	Porcentaje cumplido o superado
Todos los estudiantes	119	114	95,8%	11,4%
Hombres	63	60	95,2%	13,3%
Mujeres	56	54	96,4%	9,3%
Americanos negro o africano	-	-	-	-
Indígenas americanos o nativos de Alaska	-	-	-	-
Asiáticos	-	-	-	-
Filipinos	-	-	-	-
Hispano o latinos	109	105	96,3%	11,4%
Nativos de Hawái u otra isla del Pacífico	-	-	-	-
Blancos	-	-	-	-
Dos o más razas	-	-	-	-
De escasos recursos económicos	116	112	96,6%	10,7%
Estudiantes con el Inglés como segundo idioma	78	77	98,7%	2,6%
Estudiantes con Discapacidades	-	-	-	-
Estudiantes que reciben servicios de educación para inmigrantes	-	-	-	-
Jóvenes bajo cuidado adoptivo temporal	-	-	-	-

Nota: Los resultados de las pruebas de ELA incluyen la evaluación sumativa más elegante y equilibrado de la CAA. El "Porcentaje cumplido o excedido" se calcula tomando el número total de estudiantes que cumplieron o excedieron el estándar en la evaluación sumativa más inteligente Balanced más el número total de estudiantes que cumplieron con el estándar de las autoridades de aviación civil, dividido por el número total de estudiantes que participó en ambas evaluaciones.

Los guiones dobles (-) aparecen en la tabla cuando el número de alumnos es de diez o menos, ya sea porque el número de estudiantes en esta categoría es muy reducido para dar resultados estadísticos o para proteger la privacidad del estudiante.

Nota: El número total de alumnos incluye a todos los estudiantes que participaron en la prueba de si recibieron una puntuación o no; Sin embargo, el número de alumnos evaluados que no es el número que se utilizó para calcular los porcentajes de nivel de logro. Los porcentajes de nivel de logro se calculan usando solamente los estudiantes que recibieron las puntuaciones.

Última actualización: 03/01/2017

ELA - Grado 4

Grupo de Estudiantes	Matrícula total	Total que presentaron exámenes	Porcentaje que presentó los exámenes	Porcentaje cumplido o superado
Todos los estudiantes	119	117	98,3%	18,0%
Hombres	54	52	96,3%	11,5%
Mujeres	65	65	100,0%	23,1%
Americanos negro o africano	-	-	-	-
Indígenas americanos o nativos de Alaska	-	-	-	-
Asiáticos	-	-	-	-
Filipinos	-	-	-	-
Hispano o latinos	104	103	99,0%	15,5%
Nativos de Hawái u otra isla del Pacífico	-	-	-	-
Blancos	-	-	-	-
Dos o más razas	-	-	-	-
De escasos recursos económicos	114	113	99,1%	18,6%
Estudiantes con el Inglés como segundo idioma	75	74	98,7%	6,8%
Estudiantes con Discapacidades	-	-	-	-
Estudiantes que reciben servicios de educación para inmigrantes	-	-	-	-
Jóvenes bajo cuidado adoptivo temporal	-	-	-	-

Nota: Los resultados de las pruebas de ELA incluyen la evaluación sumativa más elegante y equilibrado de la CAA. El "Porcentaje cumplido o excedido" se calcula tomando el número total de estudiantes que cumplieron o excedieron el estándar en la evaluación sumativa más inteligente Balanced más el número total de estudiantes que cumplieron con el estándar de las autoridades de aviación civil, dividido por el número total de estudiantes que participó en ambas evaluaciones.

Los guiones dobles (-) aparecen en la tabla cuando el número de alumnos es de diez o menos, ya sea porque el número de estudiantes en esta categoría es muy reducido para dar resultados estadísticos o para proteger la privacidad del estudiante.

Nota: El número total de alumnos incluye a todos los estudiantes que participaron en la prueba de si recibieron una puntuación o no; Sin embargo, el número de alumnos evaluados que no es el número que se utilizó para calcular los porcentajes de nivel de logro. Los porcentajes de nivel de logro se calculan usando solamente los estudiantes que recibieron las puntuaciones.

Última actualización: 03/01/2017

ELA - Grado 5

Grupo de Estudiantes	Matrícula total	Total que presentaron exámenes	Porcentaje que presentó los exámenes	Porcentaje cumplido o superado
Todos los estudiantes	125	122	97,6%	14,9%
Hombres	69	67	97,1%	12,1%
Mujeres	56	55	98,2%	18,2%
Americanos negro o africano	-	-	-	-
Indígenas americanos o nativos de Alaska	-	-	-	-
Asiáticos	-	-	-	-
Filipinos	-	-	-	-
Hispano o latinos	107	106	99,1%	13,2%
Nativos de Hawái u otra isla del Pacífico	-	-	-	-
Blancos	-	-	-	-
Dos o más razas	-	-	-	-
De escasos recursos económicos	116	114	98,3%	14,2%
Estudiantes con el Inglés como segundo idioma	73	70	95,9%	4,4%
Estudiantes con Discapacidades	-	-	-	-
Estudiantes que reciben servicios de educación para inmigrantes	-	-	-	-
Jóvenes bajo cuidado adoptivo temporal	-	-	-	-

Nota: Los resultados de las pruebas de ELA incluyen la evaluación sumativa más elegante y equilibrado de la CAA. El "Porcentaje cumplido o excedido" se calcula tomando el número total de estudiantes que cumplieron o excedieron el estándar en la evaluación sumativa más inteligente Balanced más el número total de estudiantes que cumplieron con el estándar de las autoridades de aviación civil, dividido por el número total de estudiantes que participó en ambas evaluaciones.

Los guiones dobles (-) aparecen en la tabla cuando el número de alumnos es de diez o menos, ya sea porque el número de estudiantes en esta categoría es muy reducido para dar resultados estadísticos o para proteger la privacidad del estudiante.

Nota: El número total de alumnos incluye a todos los estudiantes que participaron en la prueba de si recibieron una puntuación o no; Sin embargo, el número de alumnos evaluados que no es el número que se utilizó para calcular los porcentajes de nivel de logro. Los porcentajes de nivel de logro se calculan usando solamente los estudiantes que recibieron las puntuaciones.

Última actualización: 03/01/2017

Resultados de los exámenes CAASPP en matemáticas por grupo de estudiantes

Tercer grado hasta octavo grado y undécimo (año escolar 2015-16)

Matemáticas - Grado 3

Grupo de Estudiantes	Matrícula total	Total que presentaron exámenes	Porcentaje que presentó los exámenes	Porcentaje cumplido o superado
Todos los estudiantes	119	116	97,5%	24,1%
Hombres	63	61	96,8%	27,9%
Mujeres	56	55	98,2%	20,0%
Americanos negro o africano	-	-	-	-
Indígenas americanos o nativos de Alaska	-	-	-	-
Asiáticos	-	-	-	-
Filipinos	-	-	-	-
Hispano o latinos	109	107	98,2%	24,3%
Nativos de Hawái u otra isla del Pacífico	-	-	-	-
Blancos	-	-	-	-
Dos o más razas	-	-	-	-
De escasos recursos económicos	116	114	98,3%	23,7%
Estudiantes con el Inglés como segundo idioma	78	78	100,0%	14,1%
Estudiantes con Discapacidades	-	-	-	-
Estudiantes que reciben servicios de educación para inmigrantes	-	-	-	-
Jóvenes bajo cuidado adoptivo temporal	-	-	-	-

Nota: Los resultados de la prueba de matemáticas incluyen la evaluación sumativa más elegante y equilibrado de la CAA. El "Porcentaje cumplido o excedido" se calcula tomando el número total de estudiantes que cumplieron o excedieron el estándar en la evaluación sumativa más inteligente Balanced más el número total de estudiantes que cumplieron con el estándar de las autoridades de aviación civil, dividido por el número total de estudiantes que participó en ambas evaluaciones.

Los guiones dobles (-) aparecen en la tabla cuando el número de alumnos es de diez o menos, ya sea porque el número de estudiantes en esta categoría es muy reducido para dar resultados estadísticos o para proteger la privacidad del estudiante.

Nota: El número total de alumnos incluye a todos los estudiantes que participaron en la prueba de si recibieron una puntuación o no; Sin embargo, el número de alumnos evaluados que no es el número que se utilizó para calcular los porcentajes de nivel de logro. Los porcentajes de nivel de logro se calculan usando solamente los estudiantes que recibieron las puntuaciones.

Última actualización: 03/01/2017

Matemáticas - Grado 4

Grupo de Estudiantes	Total Inscritos	Total que presentaron exámenes	Porcentaje que presentó los exámenes	Porcentaje cumplido o superado
Todos los estudiantes	119	117	98,3%	19,7%
Hombres	54	52	96,3%	23,1%
Mujeres	sesenta y cinco	sesenta y cinco	100,0%	16,9%
Americanos negro o africano	-	-	-	-
Indígenas americanos o nativos de Alaska	-	-	-	-
Asiáticos	-	-	-	-
Filipinos	-	-	-	-
Hispano o latinos	104	103	99,0%	17,5%
Nativos de Hawái u otra isla del Pacífico	-	-	-	-
Blancos	-	-	-	-
Dos o más razas	-	-	-	-
De escasos recursos económicos	114	113	99,1%	20,4%
Estudiantes con el Inglés como segundo idioma	75	74	98,7%	10,8%
Estudiantes con Discapacidades	-	-	-	-
Estudiantes que reciben servicios de educación para inmigrantes	-	-	-	-
Jóvenes bajo cuidado adoptivo temporal	-	-	-	-

Nota: Los resultados de la prueba de matemáticas incluyen la evaluación sumativa más elegante y equilibrado de la CAA. El "Porcentaje cumplido o excedido" se calcula tomando el número total de estudiantes que cumplieron o excedieron el estándar en la evaluación sumativa más inteligente Balanced más el número total de estudiantes que cumplieron con el estándar de las autoridades de aviación civil, dividido por el número total de estudiantes que participó en ambas evaluaciones.

Los guiones dobles (-) aparecen en la tabla cuando el número de alumnos es de diez o menos, ya sea porque el número de estudiantes en esta categoría es muy reducido para dar resultados estadísticos o para proteger la privacidad del estudiante.

Nota: El número total de alumnos incluye a todos los estudiantes que participaron en la prueba de si recibieron una puntuación o no; Sin embargo, el número de alumnos evaluados que no es el número que se utilizó para calcular los porcentajes de nivel de logro. Los porcentajes de nivel de logro se calculan usando solamente los estudiantes que recibieron las puntuaciones.

Última actualización: 03/01/2017

Matemáticas - Grado 5

Grupo de Estudiantes	Total Inscritos	Total que presentaron exámenes	Porcentaje que presentó los exámenes	Porcentaje cumplido o superado
Todos los estudiantes	125	122	97,6%	13,3%
Hombres	69	67	97,1%	15,2%
Mujeres	56	55	98,2%	11,1%
Americanos negro o africano	-	-	-	-
Indígenas americanos o nativos de Alaska	-	-	-	-
Asiáticos	-	-	-	-
Filipinos	-	-	-	-
Hispano o latinos	107	106	99,1%	10,5%
Nativos de Hawái u otra isla del Pacífico	-	-	-	-
Blancos	-	-	-	-
Dos o más razas	-	-	-	-
De escasos recursos económicos	116	114	98,3%	11,6%
Estudiantes con el Inglés como segundo idioma	73	70	95,9%	4,4%
Estudiantes con Discapacidades	-	-	-	-
Estudiantes que reciben servicios de educación para inmigrantes	-	-	-	-
Jóvenes bajo cuidado adoptivo temporal	-	-	-	-

Nota: Los resultados de la prueba de matemáticas incluyen la evaluación sumativa más elegante y equilibrado de la CAA. El "Porcentaje cumplido o excedido" se calcula tomando el número total de estudiantes que cumplieron o excedieron el estándar en la evaluación sumativa más inteligente Balanced más el número total de estudiantes que cumplieron con el estándar de las autoridades de aviación civil, dividido por el número total de estudiantes que participó en ambas evaluaciones.

Los guiones dobles (-) aparecen en la tabla cuando el número de alumnos es de diez o menos, ya sea porque el número de estudiantes en esta categoría es muy reducido para dar resultados estadísticos o para proteger la privacidad del estudiante.

Nota: El número total de alumnos incluye a todos los estudiantes que participaron en la prueba de si recibieron una puntuación o no; Sin embargo, el número de alumnos evaluados que no es el número que se utilizó para calcular los porcentajes de nivel de logro. Los porcentajes de nivel de logro se calculan usando solamente los estudiantes que recibieron las puntuaciones.

Última actualización: 03/01/2017

Resultados de los exámenes CAASPP en ciencias para todos los estudiantes

Materia	Porcentaje de alumnos que alcanzaron el nivel proficiente o avanzado								
	Escuela			Distrito			Estado		
	2013-14	2014-15	2015-16	2013-14	2014-15	2015-16	2013-14	2014-15	2015-16
Ciencia (grados 5, 8 y 10)	45,0%	20,0%	14,0%	44,0%	38,0%	39,0%	60,0%	56,0%	54,0%

Nota: Los resultados de la prueba de Ciencias incluyen Exámenes Estándar de California (CST), la Evaluación Modificada de California (CMA) y la Evaluación Alternativa de California Rendimiento (CAPA) en los grados quinto, octavo y décimo.

Nota: Las calificaciones no se muestran cuando el número de alumnos evaluados es de diez o menos, ya sea porque el número de estudiantes en esta categoría es muy reducido para dar resultados estadísticos o para proteger la privacidad del estudiante.

Última actualización: 03/01/2017

Resultados de los exámenes CAASPP por grupo de estudiantes Quinto, octavo y décimo grado (año escolar 2015–2016)

Grupo de Estudiantes	Total Inscritos	Total de estudiantes con calificaciones válidas	Porcentaje de estudiantes con calificaciones válidas	Porcentaje de competentes o avanzado
Todos los estudiantes	125	120	96,0%	14,2%
Hombres	69	66	95,7%	13,6%
Mujeres	56	54	96,4%	14,8%
Americanos negro o africano	-	-	-	-
Indígenas americanos o nativos de Alaska	0	0	0,0%	0,0%
Asiáticos	-	-	-	-
Filipinos	-	-	-	-
Hispano o latinos	107	104	97,2%	13,5%
Nativos de Hawái u otra isla del Pacífico	0	0	0,0%	0,0%
Blancos	-	-	-	-
Dos o más razas	-	-	-	-
De escasos recursos económicos	116	112	96,6%	13,4%
Estudiantes con el Inglés como segundo idioma	73	69	94,5%	1,5%
Estudiantes con discapacidades	-	-	-	-
Estudiantes que reciben servicios de educación para inmigrantes	0	0	0,0%	0,0%
Jóvenes bajo cuidado adoptivo temporal	-	-	-	-

Nota: Los resultados de la prueba de Ciencias incluyen pruebas CST, CMA, CAPA y en el quinto, octavo y décimo grado. El "Avanzado Competente o" se calcula tomando el número total de estudiantes que obtuvieron el nivel proficiente o avanzado en la evaluación de ciencias dividido por el número total de estudiantes con resultados válidos.

Nota: Las calificaciones no se muestran cuando el número de alumnos evaluados es de diez o menos, ya sea porque el número de estudiantes en esta categoría es muy reducido para dar resultados estadísticos o para proteger la privacidad del estudiante.

Última actualización: 03/01/2017

Prioridad Estado: Otros resultados de los alumnos

El SARC brinda la siguiente información pertinente a la prioridad estatal: Otros resultados de los estudiantes (Prioridad 8):

Resultados de los estudiantes en la materia de educación física.

Resultados del Examen de Aptitud Física de California (año escolar 2015–2016)

Grado	Porcentaje de estudiantes que alcanzaron los estándares de aptitud física		
	Cuatro de los seis estándares	Cinco de los seis estándares	Seis de seis estándares
5	24,6%	15,6%	10,7%

Nota: Los porcentajes no se calculan cuando el número de alumnos evaluados es de diez o menos, ya sea porque el número de estudiantes en esta categoría es muy reducido para dar resultados estadísticos o para proteger la privacidad del estudiante.

Última actualización: 03/01/2017

C. Participación

Prioridad estatal: Participación de los Padres

El SARC ofrece la siguiente información correspondiente a la prioridad estatal: Participación de los padres (Prioridad 3):

Esfuerzos que el distrito escolar hace para procurar la contribución de los padres en la toma de decisiones para el distrito y cada escuela

Oportunidades de participación para los padres (año escolar 2016-17)

Los padres de la CFE en Achieve Academy son participantes activos en la comunidad escolar. El centro para padres logra trabajar para fomentar el desarrollo del liderazgo y el trabajo voluntario de padres en la construcción de la comunidad escolar. Un número de oportunidades para la participación de los padres existe en el plantel, incluyendo el voluntariado, participación en comités de sitio, conferencias con los padres, la participación en eventos de la escuela, y las actividades del Centro de Recursos de la Familia. Se anima a los padres a ser voluntarios de la escuela. El Consejo de Liderazgo de la Familia se reúne mensualmente para proporcionar información relativa al rendimiento de los estudiantes y la calidad del programa. Existen muchas oportunidades para que los padres aprendan más acerca de lo que está sucediendo en su escuela incluyendo Regreso a la Escuela, Exposición, y celebraciones. Adicionalmente, EFC en Achieve anfitriona reuniones de nivel de grado para padres cada mes enfocándose en planes de estudio y los objetivos académicos. EFC en Achieve se asocia con la Agencia de East Bay para la Infancia (EBAC) para proporcionar oportunidades de liderazgo y clases padre aún más en cuestiones tales como: normas, derechos y responsabilidades, cómo ayudar a los estudiantes con sus tareas, preguntas que los padres deben pedir a los maestros, la nutrición y clases sobre cómo ser un mejor padre. También tienen ELD, GED, y clases de alfabetización en español. EBAC también proporciona servicios de salud, unidades de alimentos, ropa mensuales regalan, asistencia legal, asistencia de vivienda, etc Le damos la bienvenida a padres a EFC y Achieve Academy. Clínica basada en la escuela Hawthorne La Clínica de la Raza de también se encuentra en el plantel de Achieve. Este socio de la comunidad proporciona servicios de atención médica para niños de 3 a 18 años, independientemente de la situación legal, o habilidad para pagar.

Prioridad estatal: Participación de los estudiantes

Última actualización: 03/01/2017

El SARC ofrece la siguiente información correspondiente a la prioridad estatal: Participación de los estudiantes (Prioridad 5):

- Índices de abandono escolar en preparatoria; e (N/A no aplicable)
- Índices de graduación de la preparatoria (N/A no aplicable).

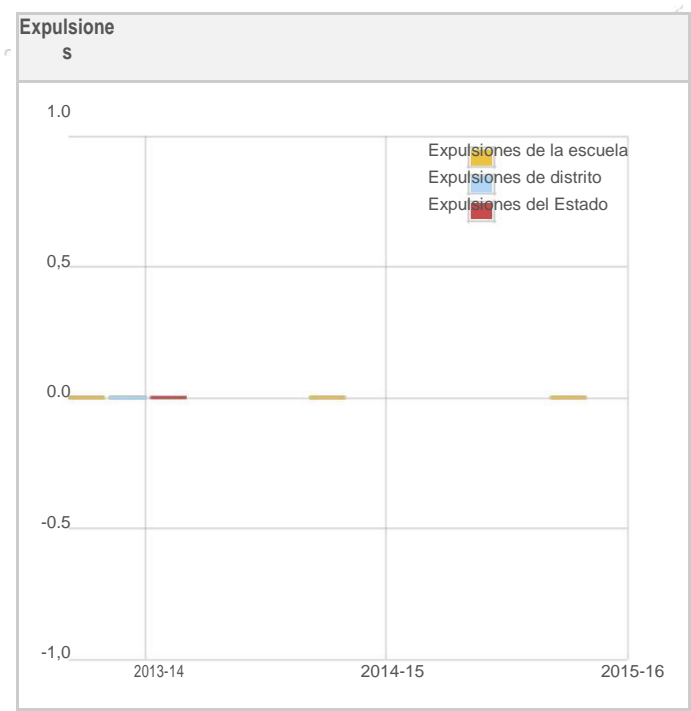
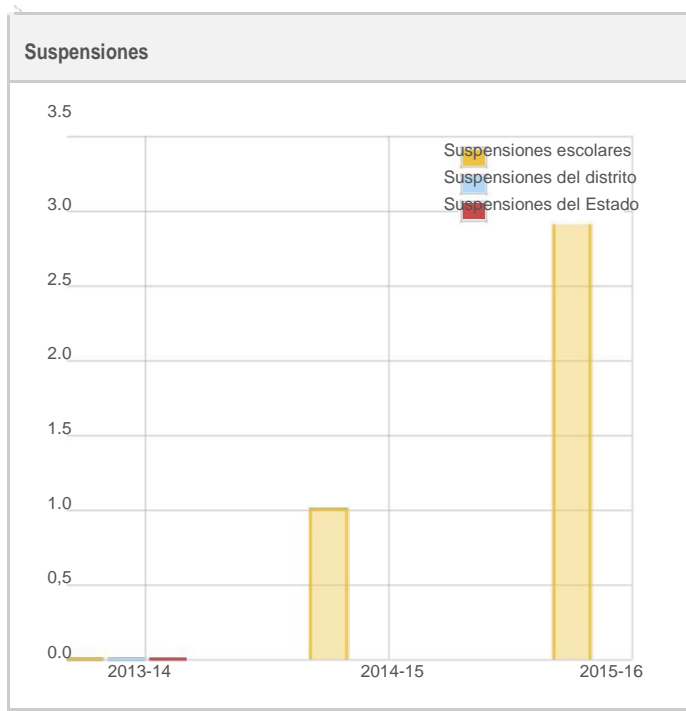
Prioridad Estado: Ambiente escolar

El SARC ofrece la siguiente información correspondiente a la prioridad del Estado: Ambiente escolar (Prioridad 6):

las tasas de suspensión de la pupila;
 las tasas de expulsión del alumno; y
 Otras medidas locales en el sentido de la seguridad

Suspensiones y expulsiones

índice	Escuela			Distrito			Estado		
	2013-14	2014-15	2015-16	2013-14	2014-15	2015-16	2013-14	2014-15	2015-16
Suspensiones	0.0	1.0	3.0						
Expulsiones	0.0	0.0	0.0						



Última actualización: 11/01/2017

Plan de seguridad escolar (año escolar 2016-17)

Nuestro objetivo es mantener un ambiente seguro para los estudiantes, personal y padres. El plan de seguridad incluye, pero no se limita a los planes de evacuación y contra incendios, terremoto de la coordinación de seguridad de las respuestas a situaciones de emergencia, lo que garantiza la comunicación entre la comunidad escolar, las agencias locales de emergencia y de la oficina de Educación para el Cambio. Cada mes, la escuela lleva a cabo simulacros de emergencia. EFC hace auditorías cada año y requiere una revisión del plan, por los interesados, al menos dos veces al año. La última auditoría del plan fue en septiembre de este año. Lograr está en el proceso de actualización del plan integral en colaboración con los equipos de consultores de seguridad clave y los interesados de la comunidad. El plan de seguridad está disponible para su revisión en la oficina de la escuela.

Última actualización: 03/01/2017

D. Otra información sobre el SARC

La información de esta sección se requiere para estar en este informe, pero no está incluido en las prioridades del estado para LCFF.

Programa de Intervención Federal (año escolar 2016-17)

Indicador	Escuela	Distrito
Estado del Programa de Mejoramiento (PI)	en PI	en PI
Primer año del Programa de Mejoramiento	2013-2014	2004-2005
Año en el Programa de Mejoramiento	Año 1	año 3
Número de escuelas que participan actualmente en el Programa de Mejoramiento	N / A	84
Porcentaje de escuelas que participan actualmente en el Programa de Mejoramiento	N / A	78,5%

Nota: Las celdas con valores de NA no requieren información.

Última actualización: 03/01/2017

Tamaño promedio del grupo y distribución por tamaño del grupo (educación primaria)

Nivel de grado	Tamaño promedio del grupo	2013-14			2014-15			Tamaño promedio del grupo	2015-16		
		Cantidad de clases *			Cantidad de clases *				Cantidad de clases *		
		1-20	21-32	33+	Promedio de la clase	1-20	21-32		33+	1-20	21-32
K	20.0	5			20.0	5		20.0	5		
1	24.0		5		24.0	5		24.0		5	
2	24.0		5		24.0	5		24.0		5	
3	24.0		5		24.0	5		24.0		5	
4	32.0		4		32.0	4		32.0		4	
5	32.0		4		32.0	4		32.0		4	
6											
Otro											

* La cantidad de clases indica cuántas clases hay en cada categoría (rango total de alumnos por clase).

Última actualización: 03/01/2017

Consejeros académicos y otro personal auxiliar (año escolar 2015-16)

Título	Número de FTE asignados a la escuela	Cantidad promedio de alumnos por Consejero académico
Consejero académico		
(Desarrollo social / de comportamiento o de carrera)		N / A
Maestro de bibliotecas multimedia (bibliotecario)		N / A
Biblioteca Personal de servicios de medios de comunicación (apoyo)		N / A
Psicólogo	0,5	N / A
Trabajador social	0,3	N / A
Enfermera(o)		N / A
Habla / lenguaje / audición	1.0	N / A
Especializado (no de enseñanza)	1.8	N / A
Otro	4.3	N / A

Nota: Las celdas con valores de N / A no requieren información.

* Un equivalente a tiempo completo (FTE) equivale a un miembro del personal que trabaja a tiempo completo; un FTE también puede representar a dos miembros del personal que trabajan 50 por ciento de tiempo completo.

Última actualización:
11/01/2017

Gastos por alumno y sueldos de maestros por plantel (año fiscal 2014-15)

Nivel	Los gastos totales por Alumno	Gastos por alumno (Complementario / restringido)	gastos por Alumno (Básico / sin restricciones)	Maestro Normal Salario
Plantel educativo	\$ 8,197.9	\$ 559.6	\$ 7,638.3	\$ 56,814.0
Distrito	N / A	N / A	\$ 9,243.2	\$ 75,837.0
Diferencia porcentual - plantel escolar y Distrito	N / A	N / A	-	-
Estado	N / A	N / A	\$ 5,677.0	\$ 75,837.0
Diferencia porcentual - escuela y estado	N / A	N / A	-	-

Nota: Las celdas con valores de N / A no requieren información.

Última actualización: 11/01/2017

Tipos de servicios financiados (año fiscal 2015-16)

Achieve Academy es intencional para asegurar que se asignen los recursos (financieros y humanos) para apoyar el aprendizaje del estudiante y una experiencia mejorada primaria para los estudiantes y sus familias. Como tal, se da prioridad a la maestra financiación y el desarrollo profesional del personal y entrenamiento, un modelo de 3 niveles de intervención (que se dirige a las necesidades académicas, de comportamiento y socio-emocional), y el tamaño de las clases en los grados primarios. Los fondos también están dotados de recursos para apoyar a nuestra asociación con la Agencia de East Bay para Niños - proporcionar un centro de recursos familiares, la intervención después de la escuela y enriquecimiento para los estudiantes y las clases / servicios para los estudiantes y las familias (fuera de la jornada escolar tradicional). Mientras nos preparamos para la transición a nuestros estudiantes para el tronco común y un modelo de aprendizaje blended / personalizado, somos sensibles a la creciente necesidad de que nuestros estudiantes sean tecnológicamente alfabetizada y competente. Como resultado, hemos asignado recursos a hardware y software que proporcionan diferenciada y enseñanza dirigida, permitir un modelo de rotación de laboratorio durante la instrucción en el aula y de otra manera dar a nuestros estudiantes y personal acceso a la tecnología como una herramienta para crear, demostrar la comprensión y colaborar.

Última actualización: 03/01/2017

Desarrollo profesional

Como piedra angular para todas las escuelas de la CFE, el personal de desarrollo profesional se desarrolla y se llevó a cabo con la intención de crear entornos de colaboración, de apoyo, de aprendizaje continuo en cada escuela. Del mismo modo que animamos a nuestros estudiantes a alcanzar a través de altas expectativas y proporcionando los mejores servicios educativos es posible, miramos de manera similar a la construcción de esta misma cultura de logros, el apoyo, y la calidad de nuestros maestros.

La meta para el enfoque de la CFE sobre el desarrollo profesional es la creación de grupos de expertos y laboratorios de enseñanza para las ideas, estrategias, mejores prácticas, y el éxito en cada escuela. Aprovechando la base de conocimientos y la creatividad del personal motivado y dedicado a través de múltiples escuelas y aulas finalmente proporcionará Achieve Academy y las otras escuelas EFC con un vasto repertorio de herramientas para utilizar en su trabajo hacia la provisión de una educación excelente para todos sus estudiantes. EFC cree firmemente que reinventar la rueda tiempo una y otra vez no es en el mejor interés de los profesores y sus alumnos, por lo que sigue proporcionando el apoyo y asistencia para ayudar a capturar las prácticas más eficaces en cada escuela, organizarlos en los procedimientos de instrucción y andamios y difundirlas a todos los EFC.

Achieve Academy tiene alojarse un mínimo de 5 días completos de capacitación profesional cada año, además de oportunidades semanales para la colaboración y el desarrollo profesional integradas en la programación semanal de la escuela. W on el enfoque sobre la profundización de knowledge contenido de maestro y el fortalecimiento de la práctica y la pedagogía, el desarrollo profesional en Lograr adopta muchas formas. Además, el desarrollo profesional y la colaboración es el tiempo dedicado en el que los profesores son capaces de participar en el análisis de muestras y datos de tareas realizadas y los planes de instrucción alineados con los estándares de respuesta. Estas estructuras de desarrollo profesional incluyen:

- Desarrollo profesional en torno enfoque académico y datos durante cada miércoles (día mínimo) de 02:00-04:00
- Dos veces por semana colaboración grado escolar y la planificación
- Comunidades profesionales de aprendizaje mensuales para alentar a los equipos a ser colegas críticos
- Observaciones escolares entre compañeros entre la escuela
- Ciclos de análisis de datos al menos cada 6 a 8 semanas

En los últimos años, el enfoque de estas sesiones han sido principalmente en artes del lenguaje del inglés y matemáticas. En 2012-2013, la atención se centró en la escritura como nos dimos cuenta de la necesidad de preparar mejor a nuestros estudiantes como escritores y como parte de nuestra transición hacia el núcleo común. Continuamos con nuestro enfoque en este cambio, recientemente, mediante la identificación de cómo la incorporación de la tecnología mejor que nos puede ayudar a proporcionar oportunidades de aprendizaje personalizadas y diferenciadas para nuestros estudiantes, complementando y mejorando nuestro modelo de enseñanza actual.

Estos esfuerzos son apoyados por nivel de grado (e individualizado) como entrenador y con el apoyo proporcionado por los entrenadores de contenido, así como la observación regular y retroalimentación de la administración del sitio. Cada maestro tiene metas profesionales, además de los objetivos académicos de los planteles. Nuestro objetivo es implementar un modelo que proporciona el desarrollo profesional de calidad que es diferenciada y tiene un impacto significativo sobre la enseñanza y el aprendizaje. Como sitio de la escuela, Achieve Academy sigue siendo un reflejo de su práctica y dedicada a la mejora continua y el crecimiento.

Última actualización: 03/01/2017

